

Leitfaden zum Genehmigen und Monitorisieren von Forschungsprojekten aus den Bereichen Pflege, Hebammenwesen, Medizinthherapie und -technik in der Insel Gruppe durch die Direktion Pflege/MTT

Der Direktor Pflege/MTT ist gemäss Geschäftsordnung vom 31.10.2011 für die Fachentwicklung und Forschung der Bereiche Pflege, Hebammenwesen, Medizinthherapie und -technik verantwortlich und delegiert Aufgaben in den Bereich Fachentwicklung. Forschungsprojekte sollen einerseits grundlegende wissenschaftliche Kriterien erfüllen und andererseits nach ethisch/rechtlichen Vorgaben effizient durchgeführt werden. In diesem Leitfaden wird das Vorgehen zum Genehmigen von Forschungsprojekten aus den Bereichen Pflege, Hebammenwesen, Medizinthherapie und -technik¹ in der Insel Gruppe durch den Direktor Pflege/MTT beschrieben.

Ziel

Sicherstellung:

- dass die Studienpläne grundlegenden wissenschaftlichen Kriterien entsprechen
- dass die Gesuche den jeweils gültigen Vorgaben entsprechen (z. B. den Vorgaben von Sponsoren)
- der Unterstützung von Forschenden bei der Gesuchstellung an die Kantonale Ethikkommission Bern (KEK), den Direktor Lehre und Forschung und die Ethikkommission der Universitätskliniken für Kinderheilkunde und Kinderchirurgie (EKKikli) Bern
- dass die DPMTT über den Stand sämtlicher laufenden Forschungsprojekte informiert ist.

Um welche Projekte geht es?

Als Forschungsprojekte der Bereiche Pflege, Hebammenwesen, Medizinthherapie und -technik gelten alle Projekte, welche die folgenden Kriterien erfüllen:

- es wird eine Studie durchgeführt, die unter das Humanforschungsgesetz fällt
- es werden Daten erhoben/verwendet von Patienten, Angehörigen oder Mitarbeitenden
- Pflegefachpersonen, Hebammen oder Personen aus den MT-Bereichen
 - planen und führen ein Projekt durch
 - leiten ein interprofessionelles Projekt (Projektleiter², principal investigator)
 - sind verantwortlich für die Durchführung eines multizentrischen Projektes in der Insel Gruppe (Projektleiter, Co-investigator)
- es ist ein Projekt der Insel Gruppe oder ein Projekt mit externen Partnern (Kooperationspartner wie INS, BFH, andere Institutionen, einzelne Forschende)

Alle Unterlagen sind elektronisch an folgende e-Mail-Adresse einzureichen:

Forschung.Pflege/MTT@insel.ch

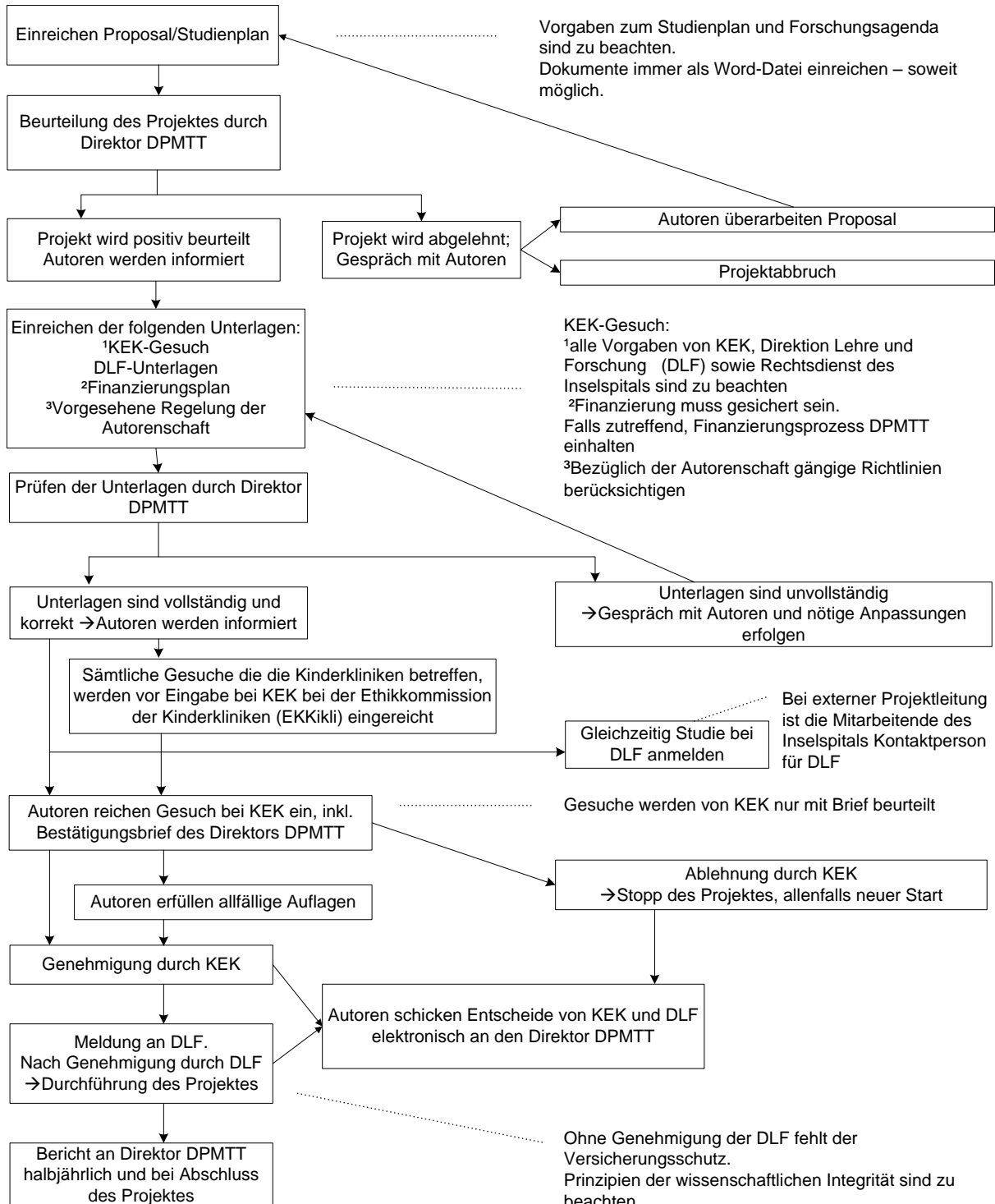
¹ Folgende Berufe sind gemeint: Pflegefachpersonen, Hebammen, ErgotherapeutInnen, ErnährungsberaterInnen, LogopädInnen, med. tech. Radiologie AssistentInnen (MTRA), biomed. AnalytikerInnen HF, OrthoptistInnen, PhysiotherapeutInnen.

² Personen in Aus- und Weiterbildung können nicht als Projektleiter gegenüber der KEK auftreten. Projektleiter benötigen einen MSc oder einen Dokortitel.

Ablauf interne Projekte

Liste der relevanten Links auf Seite 4

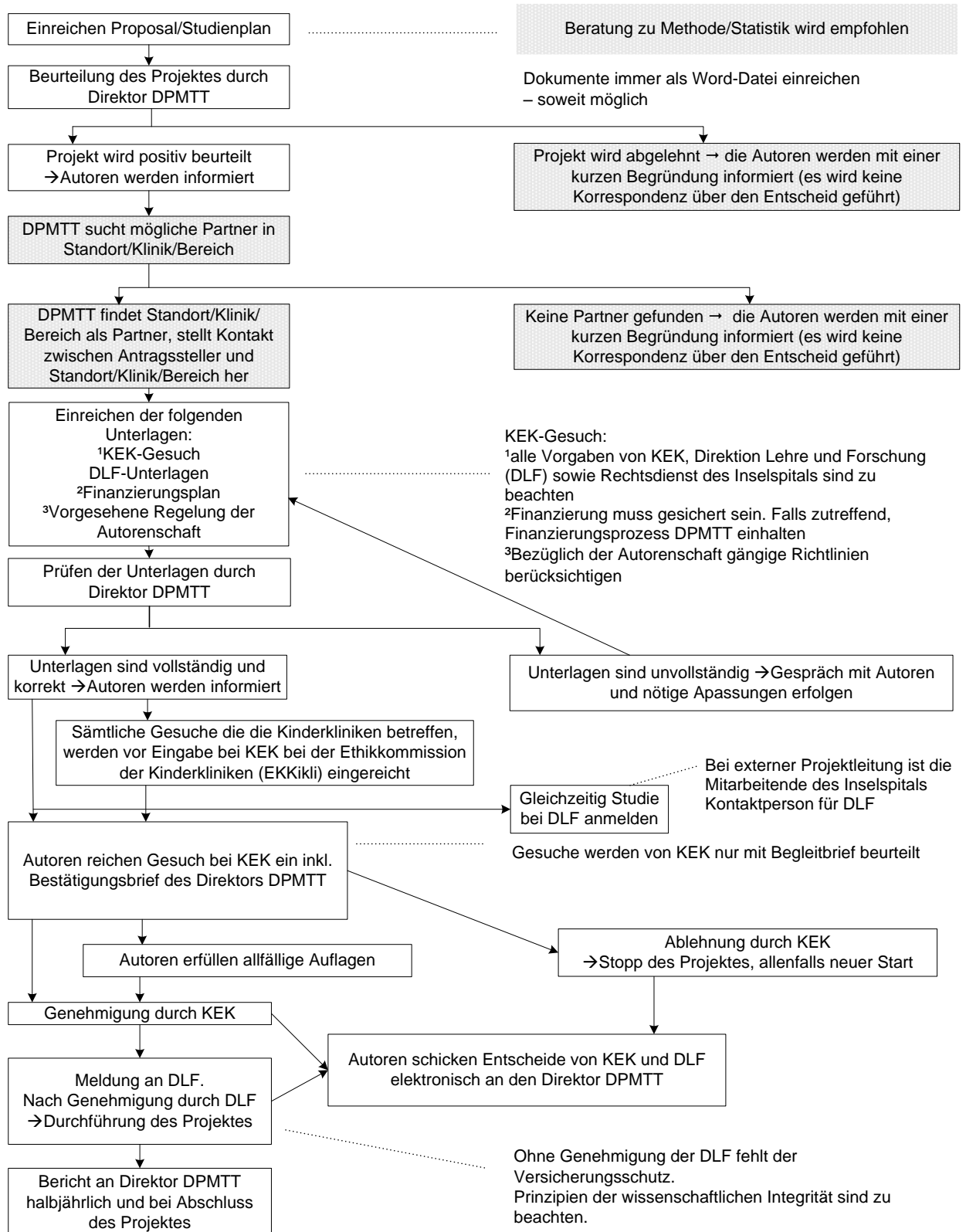
Zur Entwicklung von Studienplänen kann bei Bedarf Unterstützung vom Bereich Fachentwicklung eingeholt werden FEF@insel.ch.
Beratung zu Methode/Statistik durch z.B. Partnerinstitutionen oder CTU wird empfohlen.



Ablauf Projekte mit externem Partner

Felder grau schraffiert
→ Spez. für Ablauf mit externem Partner

Liste der relevanten Links auf Seite 4



Relevante Links

Clinical Trials Unit (CTU)

<http://iww.insel.ch/de/direktionen/lehre-forschung/ctu>

Direktion Lehre- und Forschung

<http://iww.insel.ch/de/direktionen/lehre-forschung/>

<http://iww.insel.ch/de/direktionen/lehre-forschung/lehre-forschung-docu/>

Kantonale Ethikkommission Bern (KEK)

<http://www.kek-bern.ch/>

Ethikkommission der Universitätskliniken für Kinderheilkunde und Kinderchirurgie (EKKikli) Bern

Die Richtlinien können über das Sekretariat bestellt werden

ethikkommission-kinder@insel.ch

Formulare

Vorgaben Studienplan

Regelung Autorenschaft

Formular Halbjahresbericht

Formular Schlussbericht

Forschungsfinanzierung